

---

# 명지대학교

## 2024학년도 봄학기 교환학생 프로그램 안내

---



- ✓ 본 문서에 나와있는 강의 목록은 변경될 수 있습니다.
- ✓ 교내 기숙사는 제공되지 않습니다.  
교외 기숙사에 대한 자세한 정보는 여기에서 찾아볼 수 있습니다. [international.mju.ac.kr](http://international.mju.ac.kr)
- ✓ 학생들은 각자의 언어능력에 따라 트랙을 선택해야 합니다.
- ✓ 수강신청 : 수강신청에 대한 자세한 설명은 1월에 제공될 예정입니다.

## 학사일정

### ① 봄 학기

- 오리엔테이션 : 27.02.2024 ~ 28.02.2024 (**변동 가능**)
- 개강 : 04.03.2024
- 종강 : 14.06.2024 (**변동 가능**)
- 귀국 날짜 : 14.07.2024까지 (1학기 학생들의 경우)

### ② 가을 학기

- 오리엔테이션 : 27.08.2024 ~ 28.08.2024 (**변동 가능**)
- 개강 : 02.09.2024
- 종강 : 13.12.2024 (**변동 가능**)
- 귀국 날짜 : 13.01.2025 까지 (1학기 학생들의 경우)

## 지원자격

① 공통 : 파견대학에서 추천한 학생으로 파견 전까지 최소 1년을 소속대학에서 마친 자

### ② 언어별

#### ◆ 영어트랙

TOEFL IBT 70 이상 (또는 IELTS 5.5, TOEFL ITP 527, TOEIC 750 ) 이미 취득한자 (또는 소속대학의 프로그램 담당자 또는 교수가 학생의 영어능력을 인정하여 추천한자)

#### ◆ 한국어트랙

TOPIK Level 3 이상

#### ◆ 중국어트랙

중국어를 모국어로 하는 자

③ 한국 국적이 아닌 자

## 지원절차

소속 대학에 문의	소속 대학 국제처 담당자에게 문의 및 신청서 관련 정보 수령
▼	
온라인 지원서 작성 완료	명지대학교 국제교류처 홈페이지 ( <a href="http://international.mju.ac.kr">http://international.mju.ac.kr</a> )에서 온라인 지원서 작성. 준비서류 관련 정보는 옆의 표에서 확인.
▼	
명지대 합격	소속 대학 국제처 담당자에게서 명지대학교로부터 받은 입학허가서, 표준입학허가서, 사업자등록증 수령. (봄 학기의 경우) 12월 말 ~ 1월 초 발급, (가을 학기의 경우) 6월 말 ~ 7월 초 발급
▼	
비자 신청	입학허가서, 표준입학허가서, 사업자등록증 수령 후 가능한 이른 시일 내에 비자 신청
▼	
기숙사비 입금 (해당되는 경우)	지원서 작성 시 기숙사를 신청한 경우, 기숙사로부터 연락을 받은 후 기숙사비 입금
▼	
항공권구매	비자 수령 후 항공권 구매
▼	
여행자보험 가입	출국날짜로부터 (봄 학기의 경우) 4월 중순 또는 (가을 학기의 경우) 10월 중순까지 적용되는 여행자보험 가입 및 명지대학교에 제출
▼	
KLEC 신청 (해당되는 경우)	한국어교육센터 신청을 원하는 경우, 직접 신청해야 하며 추가 비용을 지불해야 함

## 비자

명지대학교 국제교류원에서 발급한 입학허가서, 사업자등록증, 표준입학허가서를 가지고 해당국가의 대한민국 영사관을 방문하여 비자 신청. 사전에 필요한 서류 및 비자발급 기간에 대하여 문의하여 숙지하길 권장함. 비자 발급에 대한 권한은 전적으로 해당국가 소재 대한민국 대사관 및 영사관에 있음. 비자가 불허될 수도 있으니 항공권을 먼저 구입하는 것은 권장하지 않음.

## 준비서류 (OECD 국가)

PDF 또는 JPG로 업로드 해야 하며, 핸드폰으로 사진 찍은 것은 무효

아래의 서류는 명지대학교에 지원할 때 필요한 서류이므로 비자 신청 시 추가적인 서류를 준비해야 할 수 있습니다.

연번	제출서류	설명
1	지원서 ( <a href="http://international.mju.ac.kr">international.mju.ac.kr</a> 에서 온라인 지원)	
2	여권 <b>복사본</b> (본인)	- 사진 및 개인정보가 있는 페이지 - 하단의 코드가 보여야 함 - 2025년 3월까지 여권 유효기간 남아있어야 함.
3	여권 외 신분증 앞/뒷면 <b>복사본</b> (본인)	- 운전면허증, 체류허가증, 학생증 - 이름과 생년월일이 포함되어 있어야 함.
4	보호자 동의서	
5	노미네이션	교환학생 프로그램 담당 국제교류처 관계자, 교수, 지도교수, 총장 등
6	영문 성적증명서 *학기별GPA, 전체GPA 포함	
7	영문 재학증명서	'아포스티유' 또는 '영사확인+대사관인증' 인정 필요 <b>없음</b>
8	TOPIK, TOEFL, IELTS 증명서	해당자만 제출
9	\$5,000 은행잔고증명서 원본 (1개학기 기준) (2개 학기 학생의 경우, \$10,000)	본인 또는 보호자/부모 소유 - 부모님 통장일 경우 부모님 신분증(여권 등) 사본 제출
10	JPG 사진파일	- 사진관/스튜디오 촬영사진만 인정 - 사진 사이즈 : 3.5cm×4.5cm (흰색 배경) - 사진 2장은 한국에 올 때까지 올 것
11	여행자보험 사본	- 본국에서 출발하는 날로부터 최소 2023년 11월 01일까지 유효한 보험 상품이어야 함. 한국에 도착하여 외국인등록증을 신청함과 동시에 국민건강보험에 자동 가입이 됨. 하지만 외국인등록증 신청시기는 9월 초~말경으로 예상되기 때문에 신청 기한전 몸이 아파 병원을 방문하게 될 경우 보장받을 수 있는 사보험에 가입되어 있어야 함.

### OECD 국가:

AUSTRALIA / AUSTRIA / BELGIUM / CANADA / CHILE / COLOMBIA / COSTA RICA / CZECH REPUBLIC / DENMARK / ESTONIA / FINLAND / FRANCE / GERMANY / GREECE / HUNGARY / ICELAND / IRELAND / ISRAEL / ITALY / JAPAN / LATVIA / LITHUANIA / LUXEMBOURG / MEXICO / NETHERLANDS / NEW ZEALAND / NORWAY / POLAND / PORTUGAL / SLOVAK REPUBLIC / SLOVENIA / SPAIN / SWEDEN / SWITZERLAND / TÜRKIYE / UNITED KINGDOM / UNITED STATES

## 준비서류 (비OECD 국가)

PDF 또는 JPG로 업로드 해야 하며, 핸드폰으로 사진 찍은 것은 무효

아래의 서류는 명지대학교에 지원할 때 필요한 서류이므로 비자 신청 시 추가적인 서류를 준비해야 할 수 있습니다.

연번	제출서류	설명
1	지원서 ( <a href="http://international.mju.ac.kr">international.mju.ac.kr</a> 에서 온라인 지원)	
2	여권 <b>복사본</b> (본인)	- 사진 및 개인정보가 있는 페이지 - 하단의 코드가 보여야 함 - 2025년 3월까지 여권 유효기간 남아있어야 함.
3	여권 외 신분증 앞/뒷면 <b>복사본</b> (본인)	- 운전면허증, 체류허가증, 학생증 - 이름과 생년월일이 포함되어 있어야 함.
4	보호자 동의서	
5	노미네이션	교환학생 프로그램 담당 국제교류처 관계자, 교수, 지도교수, 총장 등
6	영문 성적증명서 *학기별GPA, 전체GPA 포함	
7	영문 재학증명서	'아포스티유' 또는 '영사확인+대사관인증' 인정 필요
	중국학생 만 해당 : 在线验证报告(영문)	① <a href="http://www.chsi.com.cn">http://www.chsi.com.cn</a> ② <a href="http://www.cdgd.edu.cn">http://www.cdgd.edu.cn</a>
8	TOPIK, TOEFL, IELTS 증명서	해당자만 제출
9	\$5,000 은행잔고증명서 원본 (1개학기 기준) (2개 학기 학생의 경우, \$10,000)	본인 또는 보호자/부모 소유 - 부모님 통장일 경우 부모님 신분증(여권 등) 사본 제출
10	JPG 사진파일	- 사진관/스튜디오 촬영 사진만 인정 - 사진 사이즈 : 3.5cm×4.5cm (흰색 배경) - 사진 2장은 한국에 올 때까지 올 것
11	여행자보험 사본	- 본국에서 출발하는 날로부터 최소 2023년 11월 01일까지 유효한 보험 상품이어야 함. 한국에 도착하여 외국인등록증을 신청함과 동시에 국민건강보험에 자동 가입이 됨. 하지만 외국인등록증 신청 시기는 9월 초~말경으로 예상되기 때문에 신청 기한 전 몸이 아파 병원을 방문하게 될 경우 보장받을 수 있는 사보험에 가입되어 있어야 함.

## 수강신청

명지대학교에는 서울과 용인에 각각 캠퍼스가 있습니다. 학생의 한국어, 영어, 또는 중국어 수준에 따라 캠퍼스 및 학과가 정해지며 정해진 학과 내에서 학생이 선택하게 됩니다.

※ 모든 교환/방문학생은 한 학기 당 최소 12학점(최대 17학점)을 이수해야 합니다.

**모든 학생은 적어도 하나의 한국어 수업을 수강해야 합니다.**

한국어 트랙	
지원자격	TOPIK 3 이상
전공	모든 학과
캠퍼스	학과별로 상이
교과목	모두 선택 가능 (학부 수업)
캠퍼스 및 학과 정보는 국제교류처 홈페이지에서 확인 : <a href="http://international.mju.ac.kr">international.mju.ac.kr</a>	

영어 트랙			
지원자격	TOEFL 70, IELTS 5.5, TOEIC 750		
학과	전공 과목	교양 과목	
서울 캠퍼스	정치외교학과	- International Organizations - Political Process - Understanding International Politics	- Korean Language Conversation - Korean Language Grammar - Korean Language Application - Korean Language Reading - Understanding International Politics - Globalization and Social Change - Asian History and Culture - Asian International Relations - Asian Culture and Tourism Management - Understanding of International Development Cooperation - Global manner for Global leader - Global Culture - Integrative Approach to Global Diversity: Society and Culture - Introduction to Global Corporate Strategy - Business and management (2)
	디지털미디어학과	- Media Literacy in Digital Age - Research Method in Media	
	행정학과	- Leadership and Organizational Behavior - Emotional Government - Intro. to Public Administration	
	영어영문학과	- British and American Fiction - Intensive Course for English Composition - British and American Novels	
	청소년지도학과	1 개 강의, 추후 공지	
	경영학과 또는 국제통상학과	- Marketing Research - Principles of Financial Management - Organization Theory - Seminar on International Business - Strategic Management - International Business - Financial Analysis - Case Study of Global Mgmt Strategies	

용인 캠퍼스	건축학과	- 건축설계 1 Architectural Design Studio 1 (5) - 건축설계 3 Architectural Design Studio 3 (5) - 건축설계 5 Architectural Design Studio 5 (5) - 건축설계 6 Architectural Design Studio 6 (5) - 건축종합설계 1 Comprehensive Architectural Design Studio 1 (6) - 공간디자인 3 Space Design 3 (5) - 공간디자인 7 Space Design 7 (5)	없음
	<b>CHINESE TRACK</b>		
지원자격		중국어 모국어 하는 자	
학과		전공 과목	교양 과목
용인 캠퍼스	글로벌 비즈니스학과	- 경영학원론 Principles in Management - 경영전략 Management Strategy - 인사관리 Human Resource Management - 국제경영 International Business - 재무관리 Financial Management - 경쟁전략론 Competitive Strategy	- Korean Language Conversation - Korean Language Grammar - Korean Language Application - Korean Language Reading

## 한국어교육센터 (KLEC)

웹사이트 : [klec.mju.ac.kr](http://klec.mju.ac.kr)

- ◆ 한국어교육센터 (KLEC) 는 서울, 용인 캠퍼스에 모두 있으며, 4개 학기로 운영되고 있습니다. 한 학기는 12주 과정이며, 교환학생은 다음과 같은 학기를 들을 수 있습니다.
  - <봄 학기(1학기)에 오는 교환학생>
    - 1개학기 수학하는 학생: 봄학기
    - 2개학기 수학하는 학생: 봄학기, 여름학기, 가을학기
  - <가을 학기(2학기)에 오는 교환학생>
    - 1개학기 수학하는 학생: 가을학기
    - 2개학기 수학하는 학생: 가을학기, 겨울학기, 봄학기
- ◆ KLEC 1개학기는 6학점에 해당합니다. 교환학생이 한 학기 당 수강 가능한 학점은 최대 17학점으로 제한되어 있으므로 KLEC를 한 학기 신청한 학생의 경우 학부수업에 신청 가능한 학점은 11학점입니다. KLEC 를 2개학기 신청한 학생의 경우 12학점에 해당하므로, 신청 가능한 학부수업은 5학점입니다.
- ◆ 한국어교육센터의 봄학기, 여름학기에서 수강한 학점은 봄 학기(1학기)에 포함이 되며, 한국어교육센터의 가을학기, 겨울학기에서 수강한 학점은 가을 학기(2학기)에 포함됩니다.
- ◆ 학비 : 교환학생의 경우 KLEC 등록금 20% 감면

# 교내·외 숙소

## 서울

### <스태이포유 (홍대)>

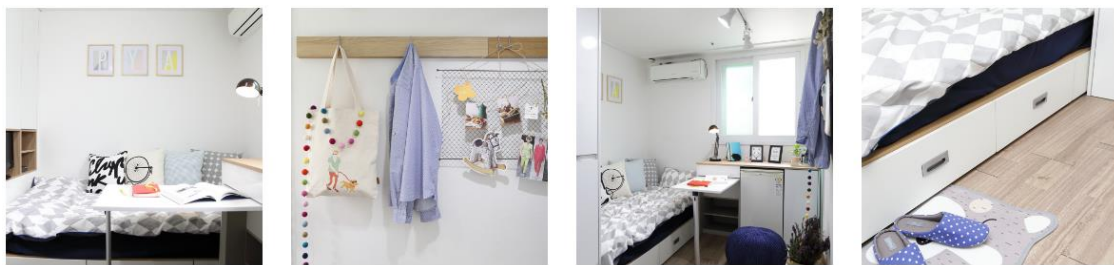


방 타입	금액 + 보증금	거리	포함
1인실 (이코노미)	570,000원/달 (4개월 계약) 510,000원/달 (6개월 계약) (보증금: 500,000원)	버스 25분	침대, 책상, 책꽂이, 의자, 램프, 미니 냉장고, 화장실, 공용 주방, 공용 식사 공간, 공용 세탁실, 등
1인실 (스탠다드)	670,000원/달 (4개월 계약) 610,000원/달 (6개월 계약) (보증금: 500,000원)	버스 25분	침대, 책상, 책꽂이, 의자, 램프, 미니 냉장고, 화장실, 공용 주방, 공용 식사 공간, 공용 세탁실, 등

홈페이지: <http://stayforu.com/>

주소: 60 Yeonhui-ro 2-gil, Seodaemun-gu, Seoul

### <라운누리 (응암)>



방 타입	금액 + 보증금	거리	포함
1인실	650,000원/달 (보증금: 650,000원)	- 도보 22분 - 자전거 7분	TV, 냉장고, 에어컨, 침대, 책상, 도어락, 침구류, 수건, 인터넷, 화장실, 공용 주방, 공용 식사 공간, 공용 세탁실, 등

홈페이지: <http://raon-nuri.kr>

<https://profuse-aura-817.notion.site/Raonnuri-61fdb21180b346d28f58cdd1a7417219>

주소: 9, Gajwa-ro 9-gil, Eunpyeong-gu, Seoul



### <Home Kim A 여성 전용 쉼어하우스>



방 타입	금액 + 보증금	거리	포함
4인실	270,000원/달 (보증금: 500,000원)	도보 5분	침대, 행거, 책상, 건조대, 캐비닛, 에어컨, 드라이기, 냉장고, 화장실, 세탁기, 주방, 인터넷
2인실	300,000원/달 (보증금: 500,000원)		
1인실	490,000원/달 (보증금: 500,000원)		

### <Home Kim B 여성 전용 쉼어하우스>

방 타입	금액 + 보증금	거리	포함
4인실	270,000원/달 (보증금: 500,000원)	도보 5분	침대, 행거, 책상, 건조대, 캐비닛, 에어컨, 드라이기, 냉장고, 화장실, 세탁기, 주방, 인터넷
2인실	300,000원/달 (보증금: 500,000원)		
1인실	490,000원/달 (보증금: 500,000원)		

\* 계약기간은 6개월이며 변동 불가능함

홈페이지: <https://bit.ly/3DMKvVI>

주소: 3floor,120, Jeungga-ro, Seodaemun-gu, Seoul (Home Kim A) /  
53-33, Gajaeul-ro 6-gil, Seodaemun-gu, Seoul (Home Kim B)

## 용인

### <교내 기숙사>

방 타입	금액 + 보증금	거리	포함
4인실 (개인 화장실)	약 650,000원 (보증금: 30,000원) Mandatory Meal Plan: - Option A (50 meals): 300,000 KRW - Option B (100 meals): 500,000 KRW - Option C (150 meals): 800,000 KRW	교내	침대, 책상, 의자, 건조대, 인터넷, 도어락, 화장실, 공용 주방, 공용 세탁실, 공용 식사 공간, 등.

홈페이지: <https://dorm.mju.ac.kr/dorm/index.do>

주소: 116, Myongji-ro, Cheoin-gu, Yongin-si, Gyeonggi-do

# ARC (외국인등록증)

## 입국 후



**오리엔테이션 날에** 외국인등록증 신청서를 작성해야 합니다. 명지대학교의 파트너인 HireVisa가 이 절차를 안내할 것이며, 학생들은 이 절차를 혼자서 진행할 수 없습니다.

\*\* 이를 이행하지 않을 경우 대한민국으로부터 강제퇴거 또는 1년 이하의 징역 또는 1천만원 이하의 벌금에 처해질 수 있습니다..

\*\* 학생이 만약 외국인등록증이 발급되기 전에 출국을 하게 된다면 비자는 바로 정지되며 돌아올 수 없게 됩니다.

필요한 서류는 다음과 같습니다.

1. 사진 2장 (오리엔테이션 날 촬영 예정)
2. 여권
3. 거주증명서
4. 신청수수료 (40,000원 **현금**)

1. Residence Documents	
You must submit your residence documents for <b>a contract period of 60 days or more from the supplementary deadline</b> , so that you do not have to move during the application period.	
Type of residence	Required Documents
school dormitory	dormitory residence certificate
property contracted in own name	1. Rental contract document (2. business license of the accommodation -only when a leaser is a corporation (business))
property contracted in another's name ex ) Friend, acquaintance.	1. Confirmation of Residence/Accommodation 2. Rental contract in the name of a residence provider 3. front & back of residence provider's ID card
Accommodation with a business license e.g. Gosiwon, guest house, hotel, AirBnB, etc	1. Confirmation of Residence/Accommodation 2. Business license of the accommodation 3. Monthly rent receipt within the last month (4. Airbnb Order Page)
Accommodation without business license e.g.) Boarding, Sharehouse, AirBnB, etc	1. Confirmation of Residence/Accommodation 2. Rental contract in the name of a residential provider 3. Front & back of residence provider's ID card (4. Airbnb Order Page)

## 통장 및 학생증(체크카드)

### 입국 후

학생들은 본인이 원하는 경우에만 한국 은행 계좌 개설을 선택할 수 있습니다.

학생들은 본인이 원하는 경우에만 학생증을 만들 수 있습니다.



통장을 만들고자 하는 학생들은 **오리엔테이션 날**에 신청서를 작성하면 됩니다. (직불카드가 아닌) 통장을 만드는 데 걸리는 시간은 대략 2-3주 입니다. 직불카드를 만들고자 하는 학생들은 학생증 신청서를 하나 더 작성해야 합니다. 직불카드는 외국인등록증을 받는 날로부터 2-3주 정도 걸릴 것입니다.

은행 계좌를 만들기 위해서 학생들은 다음과 같은 것들이 필요합니다.

1. 신청서 (오리엔테이션 날 수령 가능)

\*\* 은행 계좌를 개설하는 데 돈은 필요하지 않습니다.

학생증을 만들기 위해서 학생들은 다음과 같은 것들이 필요합니다.

1. (위에서 만든) 은행 계좌
2. 신청서 (오리엔테이션 날 수령 가능)
3. 증명사진 1장

# NHIS (국민건강보험)

## 입국 후

한국 정부의 새로운 건강보험 정책에 따라 한국어학당, 학부, 대학원 과정을 포함한 고등교육기관에서 제공하는 프로그램에 등록된 모든 외국인인 국민건강보험에 가입해야 합니다.

### Enrollment Time

※ Any international student staying in Korea without health insurance is subject to the mandatory subscription to the National health insurance of Korea from March 1, 2021.

Visa Type	Enrollment Time
Overseas study (D-2), Elementary/Middle/High school students (D-4-3)	First entry → Alien registration date Reentry → Reentry date
General training (D-4)	Six months after the entry date
Overseas Korean students and foreign nationality Korean students	On the date of admission into a school (if a copy of the proof of enrollment is submitted)

### <국민 건강 보험 제외 신청 >

- 1) 자세한 제외 조건은 국민건강보험공단에 문의하세요.
  - 2) 필요 서류: 제외 신청서, 보험증서 등 의료보장을 확인할 수 있는 서류 등
    - 프랑스: 제외 신청서
    - 일본: 일본 건강 보험증, 제외 신청서
    - U.S.A: Uniform Card 또는 Blue Cross Blue Shield 보험 카드, 제외 신청서
- ※ 외국어로 된 서류의 경우, 원본과 한국어 번역본을 함께 제출하시면 됩니다. (아포스티유 인증 및 번역 공증은 필요하지 않습니다.)
- ※ 제외 신청을 준비하기 전 국민건강보험공단(1577-1000)에 문의 후 서류를 준비하시기 바랍니다.
- ※ 자세한 정보는 국민건강보험공단 홈페이지에서 확인하세요. ([nhis.or.kr/english/wbheaa02600m01.do](https://www.nhis.or.kr/english/wbheaa02600m01.do))

자세한 정보는 아래의 링크를 클릭하세요.

<ENG> <https://youtu.be/cUC3B0BnJ5U>

<VNM> [https://youtu.be/cuNm9\\_hqGIM](https://youtu.be/cuNm9_hqGIM)

<CHN> [https://youtu.be/cLK7\\_IPAUR8](https://youtu.be/cLK7_IPAUR8)

### 다운로드:

<https://www.nhis.or.kr/nhis/together/wbhaea01000m01.do?mode=view&articleNo=10804491&article.offset=0&articleLimit=10>

# 문화활동

## 입국 후



교환학생들은 명지대학교로부터 매 학기 등록금 면제를 받게 되며, 모든 학생들은 학생활동비를 납부해야 합니다.

### <문화활동비>

문화활동비는 국제교류학생클럽과 외국인유학생회와 같은 학생 관리 기관이 진행하는 활동 지원을 위해 국제교류처가 이를 대신하여 학생들에게 받는 필수 비용입니다.

문화활동비에는 다음과 같은 사항이 포함되어 있습니다.

1. 문화/역사 유적지 2 곳 입장권  
(예. 에버랜드, 롯데월드, 한강 크루즈, 태권도 교실, 김치 교실, 등.)
2. 게임스데이 - 교통편/점심 포함 (가을학기) 또는 월드푸드페스티벌 (봄학기)
3. 지문등록을 위한 출입국까지 가는 교통편
4. 외국인등록증 용 사진 촬영
5. 오리엔테이션 및 종강식 날 다과
6. 웰컴키트

### <FAQ>

1. 문화활동비는 얼마인가요?  
- 매 학기 변동이 있습니다. (대략 100,000원 ~ 120,000원)
2. 문화활동비는 어떻게 지불하나요?  
- **오리엔테이션 날 현금**으로 지불합니다.
3. 특정 활동에 참여하고 싶지 않다면 할인을 받을 수 있나요?  
- 아니요, 모든 활동은 의무이며 할인은 없습니다.

## 입국 후 절차

도착	숙소 체크인 심카드 구매 등
필수 오리엔테이션	<ul style="list-style-type: none"> <li>- 오리엔테이션</li> <li>- 외국인등록증 신청 (의무)</li> <li>- 심카드 구매 (선택)</li> <li>- 통장 개설 신청 (선택)</li> <li>- 학생카트 (체크카드) 신청 (선택)</li> <li>- 문화활동 신청 (의무)</li> <li>- 학생 재킷 신청 (선택)</li> </ul>
통장 수령	국제교류처에서 수령 통장을 사용해 ATM에서 이용 가능
지문 등록	지문 등록을 위해 출입국 사무소 방문
학생 자켓 수령 (해당되는 자만)	국제교류처에서 어우라미 학생들에게서 수령
외국인등록증 수령	국제교류처에서 수령
국민 건강 보험 가입 (자동으로 신청됨)	외국인등록증 수령 후 자동으로 국민 건강 보험에 가입됨
학생증 수령 (해당되는 자만)	학생카드, 체크카드, 및 T 머니로 사용 가능
필수 종강식	기말고사 다음 날
출국일	외국인등록증 뒷면에 기재된 유효기간에 관계없이, 학생은 의무 출국일 이전에 출국해야 합니다. 이를 어길 경우 해당 학생은 불법체류자로 간주됩니다..